

GOVERNO DO ESTADO DO PIAUÍ
SECRETARIA DO MEIO AMBIENTE E RECURSOS HÍDRICOS DO PIAUÍ
DIRETORIA DE PLANEJAMENTO E SEGURANÇA HÍDRICA
SALA DE MONITORAMENTO E PREVISÃO DE EVENTOS CLIMÁTICOS EXTREMOS

BOLETIM HIDROMETEOROLÓGICO

Sala de Situação da SEMARH-PI

Teresina/PI
14 de novembro de 2023

Boletim desenvolvido e apresentado no dia 14 de novembro de 2023, contem atualizações de dados hidrometeorológicos da Bacia do Rio Parnaíba objetivando cooperar com gestores estaduais, municipais, Defesa Civil, Corpo de Bombeiros pesquisadores e demais interessados para tomada de ações preventivas e assertivas ligadas ao combate e gestão de possíveis problemas socioambientais ligados a evolução da rede hidrográfica e climática no estado do Piauí.

Os dados a seguir, foram analisados e processados para apresentação com base em coletas realizadas no dia 14 de novembro de 2023 através da análise e monitoramentos realizados pela Agência Nacional de Águas e Saneamento Básico (ANA), Serviço Geológico do Brasil Geral (CPRM), Sistema de Alerta Hidrológico (SAH), Sistema de Acompanhamento de Reservatório (SAR), Sistema de Alertas de Eventos Críticos (SACE) através do monitoramento “Nordeste e Semiárido”, Instituto Nacional de Meteorologia (INMET), Centro de Previsão de Tempo e Estudos Climáticos do Instituto Nacional de Pesquisas Espaciais (CPTEC/INPE) e previsão do tempo da Empresa Brasileira de Pesquisa Agropecuária (EMBRAPA).

VOLUME DOS RESERVATÓRIOS DO PIAUÍ

Logo abaixo, serão apresentados em (%) o volume dos principais reservatórios do estado do Piauí. Os reservatórios mencionados (Tabela 1), são aqueles dos quais seus dados foram apresentados na referida data através de monitoramento nacional, nesse sentido, destaca-se que aqueles reservatórios cujos dados não foram apresentados neste boletim poderão ser apreciados em relatórios futuros para fim de conhecimento de gestores e demais pesquisadores.

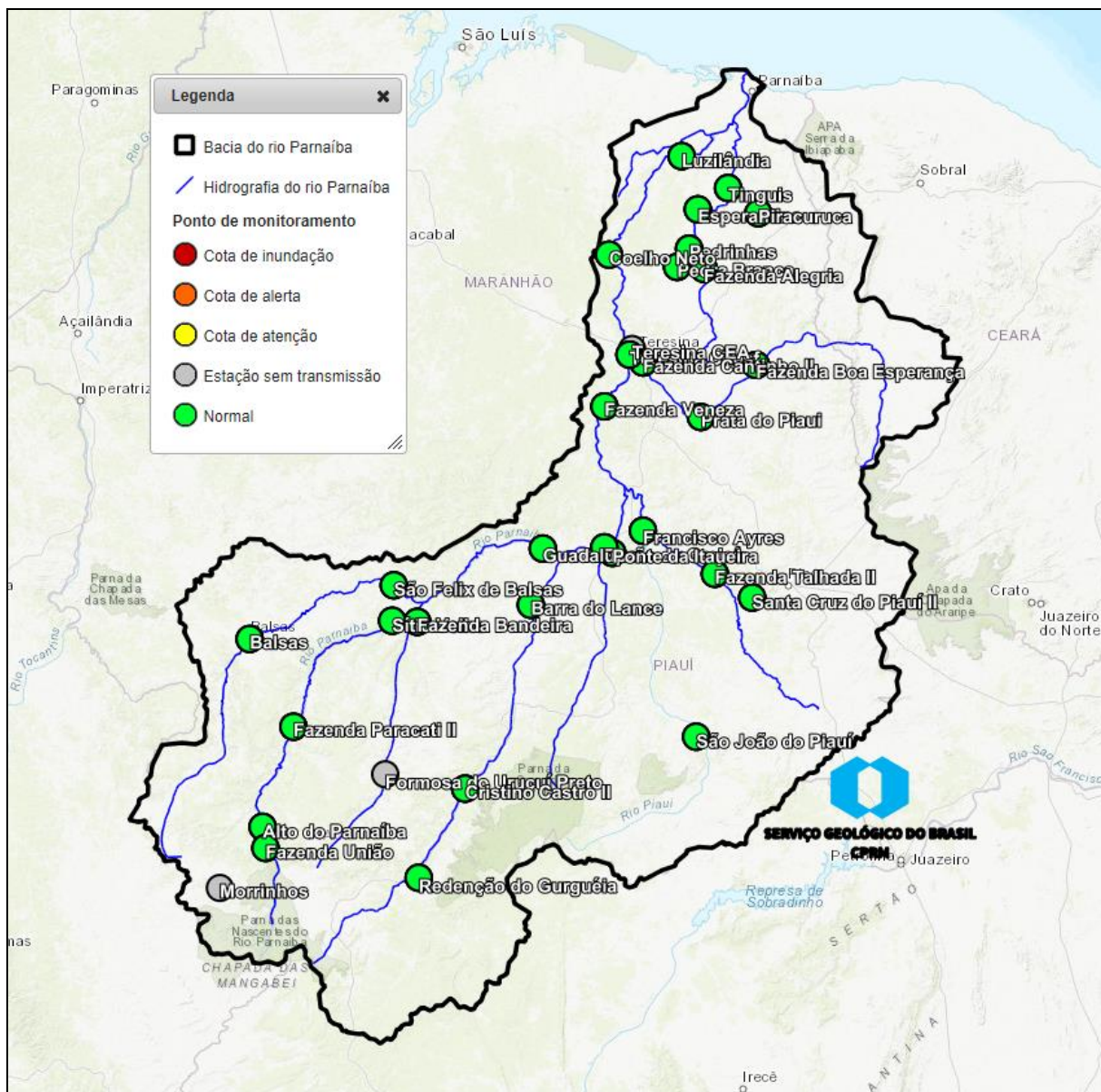
*** Em virtude de instabilidades nos sistemas da ANA os níveis dos reservatórios serão apresentados nos próximos boletins.**

NÍVEL (m) DOS RIOS DA BACIA DO PARNAÍBA

Considerando as 12 estações do Sistema de Alerta Hidrológico (SARs) da Bacia do Parnaíba, que monitoram as competências e evoluções fluvial do Rio Parnaíba e seus afluentes, apresenta-se a seguir a situação do nível dos rios da Bacia do Parnaíba para a data de 14 de novembro de 2023, considerando a legenda e dados da CPRM (cota de **inundação**, cota de **alerta**, cota de **atenção**, cota **normal** estação **sem transmissão**). Na figura a seguir, estão dispostos obedecendo a ordem de alto, médio e baixo curso do Rio Parnaíba, as cotas da

referida bacia.

Figura 1 – Pontos de Monitoramento e Cotas da Bacia do Parnaíba no Piauí



Fonte: Sistema de Alertas de Eventos Críticos (SACE)(2023); CPRM(2023);SEMARH (2023)

A seguir, dados atualizados da Rede Hidrometeorológica Nacional a respeito de precipitação, nível e vazão a partir do sistema Hidro – Telemetria da ANA. A tabela 2, que segue, apresenta os dados de precipitação acumulada e nível em trechos da bacia do rio Parnaíba e suas projeções de acordo com dados do Sistema HIDRO – Telemetria da ANA.

Tabela 2 – Informações das Plataformas ANA (nível e precipitação acumulada)

INFORMAÇÃO PLATAFORMA		NÍVEL		CHUVA ACUMULADA (mm)
Código da PCD	Nome	Nível Anterior	Nível Atual	Diário
5-34020000	ALTO PARNAÍBA	315	313	26,2
5-34060000	RIBEIRO GONÇALVES	275	272	62,4
5-34070000	SÍTIO DO VELHO	210	207	63,8
5-34080000	FORMOSA DO URUCUI PRETO	SD	SD	SD
5-34090000	FAZENDA BANDEIRA	318	317	26,6
5-34233000	REDEÇÃO DO GURGUÊIA	99	88	0,0
5-34251000	CRISTINO CASTRO II	169	156	0,0
5-34270000	BARRA DO LANCE	83	80	34,4
5-34340000	PONTE DA ITAUEIRA	197	195	137,4
5-34471000	SANTA CRUZ DO PIAUÍ II	100	100	21,6
5-34479000	FAZENDA TALHADA II	168	169	78,8
5-34564000	SÃO JOÃO DO PIAUÍ	155	162	60,0
5-34600000	FRANCISCO AYRES	28	27	23,3
5-34660000	FAZENDA VENEZA	173	174	1,2
5-34690000	TERESINA	212	213	4,0
5-34742000	BEBEDOURO	140	140	0,6
5-34750000	FAZENDA BOA ESPERANÇA	73	71	0,2
5-34770000	PRATA DO PIAUÍ	10	9	0,0
5-34789000	FAZENDA CANTINHO II	90	89	7,6
5-34820000	COELHO NETO	244	259	0,0
5-34879500	LUZILÂNDIA	136	133	4,4
5-34930000	FAZENDA ALEGRIA	67	68	0,0
5-34933000	PEDRA BRANCA	83	83	0,0
5-34936000	PEDRINHAS	208	207	0,0
5-34940000	ESPERANTINA	237	236	15,8
5-34976000	PIRACURUCA	234	234	0,2
5-34979000	SANGRADOURO	57	57	1181,2
5-34980000	TINGUIS	157	158	12,6

Fonte: ANA, 2023; Org.: SEMARH/PI, 2023

Legenda

SL – Sem Leitura

SD – Sem Dados

Nível Anterior – Data anterior

Nível Atual – Data atual

* O valor apresentado é o acumulado. O valor real diário é a subtração do dia anterior.

* Horário de referência: 8 horas

Sara Raquel Cardoso Teixeira de Sousa

Climatologista e Coordenadora da Sala de Situação SEMARH/PI

De acordo:

Igor Klaus Pinheiro Cavalcante Silva

Diretor de Planejamento e Segurança Hídrica SEMARH/PI